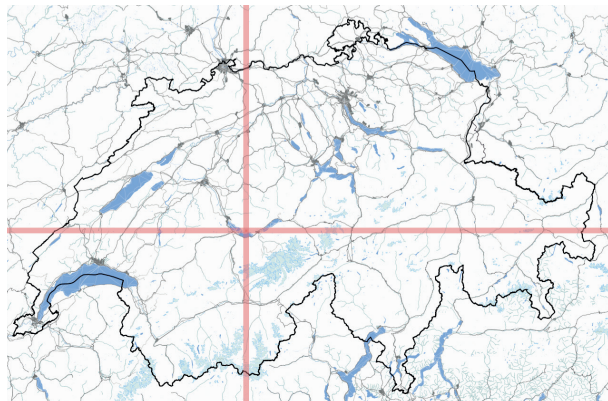


Chalet HUNNEFLUE

Die Wohnung liegt im Herzen der Schweiz im schönen Berner Oberland mit traumhaften Blick auf die weltbekannte Bergkette „Eiger Mönch und Jungfrau“. Vier Personen finden bequem Platz in der ca. 100qm großen Wohnung.

KONTAKT

E-mail info@hunneflue.de
Festnetz +49761290107
Handy +491727722728
+491727722727



1. Anfahrt

- Autobahn: Basel – Bern – Thun – Interlaken: Beschilderung nach Beatenberg folgen
- ab Ortsschild Beatenberg ca. 3,7 km bis Chalet Hunneflue (3803 Beatenberg, Schmockenstr. 109)
- links gegenüber der Straßenseite bunt, bemalte Betonmauer (Kamelkarawane)
- Check-in ab 16 Uhr am Anreisetag. Nach Absprache auch andere Zeiten möglich.

2. Schlüssel

Wohnung rot
Garage grün
Keller blau
Dachkammer einfacher Schlüssel

3. Dachkammer/Garage

Dachkammer: rote Tür neben der Garage links
Racletteofen, Schlitten, Schneeschippe, Kinderstuhl, Fahrrad
Garage: der Stellplatz linke Seite gehört zur Wohnung bitte das Auto möglichst links parken, zweites Auto direkt davor parken
im Winter: nicht mit Schneeketten in die Garage fahren
Schnee vor der Einfahrt entfernen

4. Kosten/Kurtaxe

| | | |
|-------------------------------|--|------------|
| Miete pro Nacht | | 120,00 CHF |
| Kurtaxe pro Nacht: Erwachsene | (neue Kurtaxe ab den 01.07.24; bis zum 01.07.24 3,80CHF) | 4,20 CHF |
| Kinder bis 16 Jahre | (neue Kurtaxe ab den 01.07.24; bis zum 01.07.24 1,40CHF) | 2,60 CHF |
| Kinder bis 6 Jahre | | gratis |

Gästemeldungsformulare bitte ausfüllen (im Esszimmer links auf der Glasvitrine)
Gratis mit Kurkarte: - Postbus Nutzung Beatenberg, Interlaken Bhf.West, Habkern
- Hallenbad ein freier Eintritt pro Person im Panorama Hallenbad Beatenberg
- Gesamtbetrag bestehend aus Miete und Kurtaxe zusammen zahlen

5. Zahlung

Die Miete zuzüglich der Kurtaxe ist direkt bei Buchung oder spätestens einen Monat vor eurem Aufenthalt per Überweisung zu zahlen:

Mietkonto: Sebastian Nägele
Bernener Kantonalbank
IBAN: CH3400790042340720108
BIC: KBBECH22XXX
Verwendungszweck: Rechnungsnummer und Datum von...bis...

6. Betten

Schlafzimmer I Doppelbett 160x200
Schlafzimmer II zwei Betten 90x200
Zusätzliche Betten: im Schlafzimmer II sind zwei blaue Klappmatratzen im Wandschrank
Kinderbett und Lattenrostklappbett in der Dachkammer

7. Wasser

Das Warmwasser wird nur mit Nachtstrom erhitzt. Das kann dazu führen, dass abends nicht mehr genügend Warmwasser zum eventuellen Warmduschen vorhanden ist.

8. Heizung

- witterungsbedingt bei der Ankunft das Zentralthermostat links neben der Toilettentür auf das Symbol Sonne „Tag und Nacht an“ stellen die Thermostate an den Heizkörpern in den Wohnräumen kurzfristig auf 5 oder 25 Grad stellen
 - während des Aufenthalts Zentralthermostat auf „Tag an/nachts reduziert“: Symbol Uhr und nach Bedarf die Heizkörper regulieren
 - nachts bei niedrigen Außentemperaturen die Rolläden bitte schließen
-

9. Offener Kamin

Bitte kein „Höllengefeuer“ entfachen und das Feuer nie allein ohne Gitter lassen. Lüftungsklappen vor dem Gebrauch öffnen. Nach Erlöschen des Feuers die Klappen wieder schließen! Die kalte Asche im Müll entsorgen. Trockenholz befindet sich im Keller. Wir sind bemüht, daß jederzeit ausreichend trockenes Kaminholz vorrätig ist und würden uns daher über eine Beteiligung an unseren Ausgaben am Kaminholz freuen. Eine Geldkassette findet Ihr neben dem Kamin.

10. Müll

Generell: In der Schweiz werden die Müllgebühren über die Abfallsäcke bezahlt

Müllsack weiß/grüne: ist der gebührenpflichtige AVAG Müllsack
Hausmüllsack: Hausmüllsäcke müssen immer im weißen/grünen, gebührenpflichtigen Müllsack entsorgt werden

Müll ausschließlich in weißen, gebührenpflichtigen Müllsäcken in den Containern der Gemeinde vor dem Chalet Lehmatte oder Matte jeweils ca. 50 Meter nebenan dem Chalet Hunneflue entsorgen. Bei Zuwiderhandlungen können Strafen bis zu 1.000,- CHF verhängt werden.

- Dosen, Glas und Aluminium können am großen Parkplatz, Werkhof Wydi, in der Ortsmitte von Beatenberg separat entsorgt werden
- Müllsäcke befinden sich auf dem Fensterbrett in der Küche

11. Schnee

- kleiner Schneeschieber und Besen sind im Durchgang
- großer Schneeschieber ist in der Dachkammer
- Schnee vom Vorplatz nach links den Hang hinunter schieben/schütten

12. Endreinigung obligatorisch

Das Geld wird in bar auf dem Esstisch gelegt.

normal 85,- CHF

Bitte Bettwäsche / Handtücher selbst mitbringen,
falls sie dennoch Wäsche brauchen:

pro Person 15,- CHF

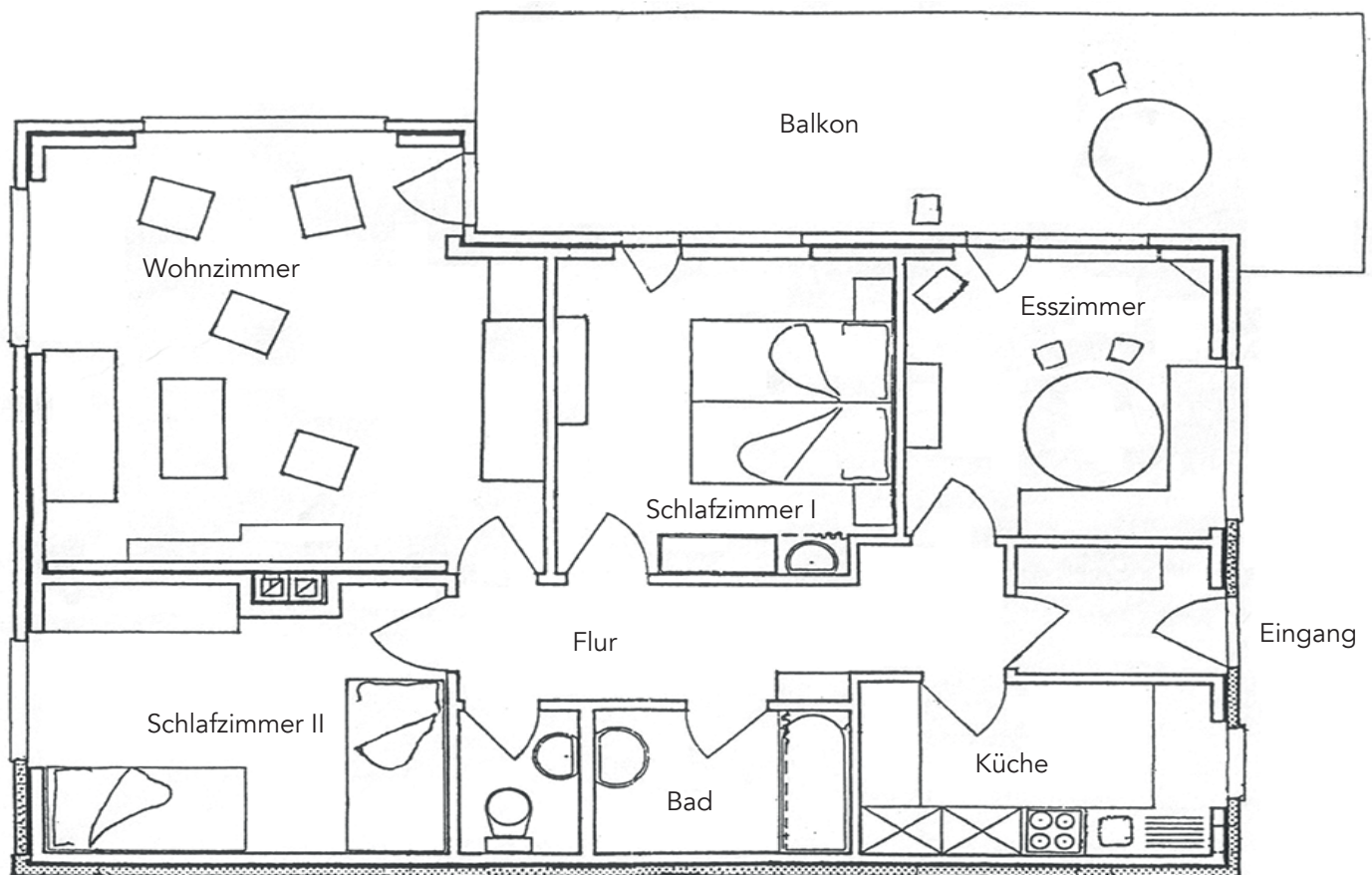
13. Abfahrt

Am Abfahrtstag vor dem Verlassen der Wohnung bitte die **CHECKLISTE** Punkt für Punkt durchgehen und das Geld bitte auf den Esszimmertisch legen.

Check-out 10 Uhr am Abreisetag. Nach Absprache auch andere Zeiten möglich.

14. Grundsätzliches

- Rauchen ist nur auf dem Balkon gestattet. Aschenbecher befinden sich im Eckschrank im Esszimmer
- der linke Parkplatz in der Garage gehört mit zur Wohnung bitte Rückspache bei mehreren Autos
- Im Esszimmer befindet sich ein Fernseher mit Empfang der schweizer Fernsehsender
- Im Wohnzimmer steht eine Stereoanlage mit Radio, an der es möglich ist seine eigene Musik anzuschließen
- Im Bad bitte immer darauf achten, dass der Heizstrahler sachgemäß ausgeschaltet ist mehrfach ziehen bis alle Kontrollleuchten erloschen sind
- Internet wlan ist verfügbar 100 Mbit/s
- Der Garten gehört nicht zur Ferienwohnung



Wir wünschen Euch
schöne Ferien und eine gute Zeit im Berner Oberland